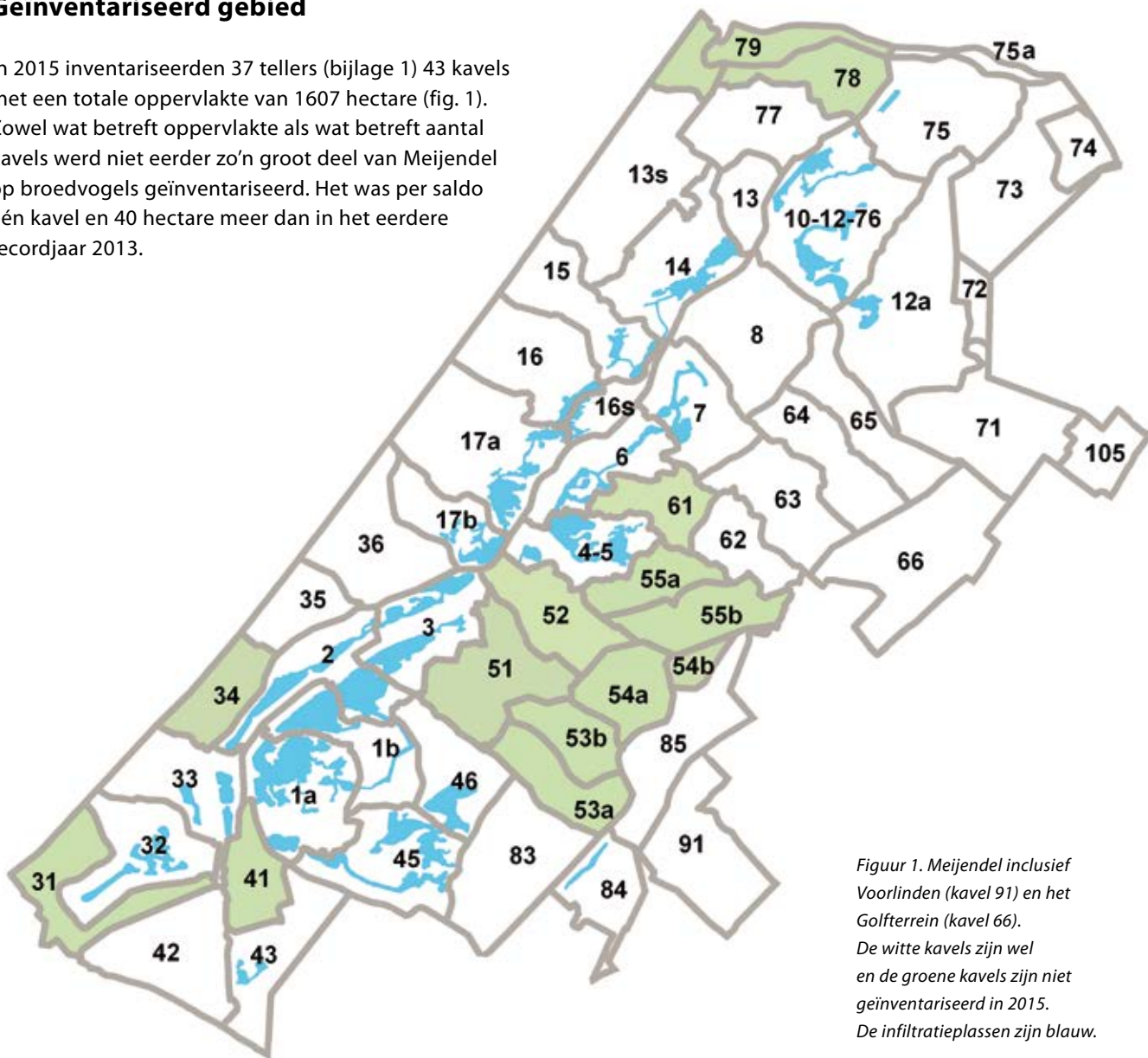


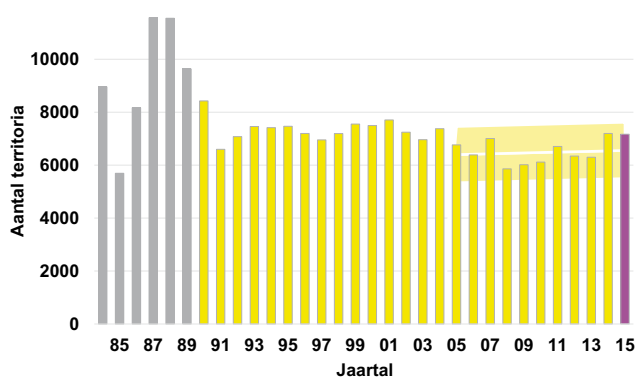
Broedvogelmonitoring Meijendel 2015

In 2015 is opnieuw een groot deel van Meijendel op broedvogels geïnventariseerd. Geschoond voor dubbeltellingen werden 7169 territoria vastgesteld, verdeeld over 89 soorten. In dit verslag worden de resultaten van 2015 afgezet tegen de ontwikkelingen sinds 1984. Trends in Meijendel worden ook vergeleken met landelijke trends, zowel voor de langere (1990-2014) als voor de kortere (2005-2014) termijn. Voor de meeste soorten was 2015, vooral ten opzichte van de periode 2005-2014, een goed jaar voor de broedvogels van Meijendel. Door Frans Hooijmans

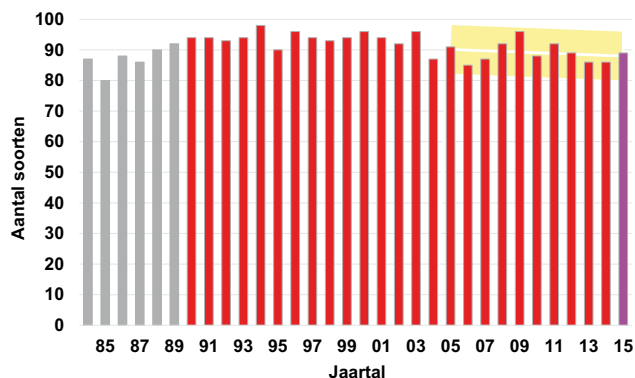
Geïnventariseerd gebied

In 2015 inventariseerden 37 tellers (bijlage 1) 43 kavels met een totale oppervlakte van 1607 hectare (fig. 1). Zowel wat betreft oppervlakte als wat betreft aantal kavels werd niet eerder zo'n groot deel van Meijendel op broedvogels geïnventariseerd. Het was per saldo één kavel en 40 hectare meer dan in het eerdere recordjaar 2013.





Figuur 2. Totaal aantal territoria in Meijendel per jaar. De kolommen geven de jaarlijkse territoriumaantallen. Geel staat daarbij voor een stabiele of onzekere, groen voor een significant stijgende en rood voor een significant dalende ontwikkeling over de periode 1990-2014 (zie tabel 1). De rechte, witte lijn geeft de lineaire trend over 2005-2014, geschat volgens de methode van lineaire regressie (Johnston 1963). Het gekleurde vlak markeert het 95%-waarschijnlijkheidsinterval rond deze trendlijn (berekend met behulp van de geschatte standaardfout van de residuen uit de regressievergelijking, t-verdeeld met 9 vrijheidsgraden). Geel staat daarbij voor een stabiele of onzekere, groen voor een significant stijgende en rood voor een significant dalende ontwikkeling over de periode 2005-2014 (zie tabel 1).



Figuur 3. Totaal aantal broedvogelsoorten in Meijendel per jaar. Over de periode 1990-2014 is sprake van een significant dalende tendens (Spearman's rangcorrelatietoets, $p < 0,05$). De witte lijn geeft de lineaire trend over 2005-2014, geschat volgens de methode van lineaire regressie (Johnston 1963). Het gele vlak markeert het 95%-waarschijnlijkheidsinterval rond deze trendlijn (berekend met behulp van de geschatte standaardfout van de residuen uit de regressievergelijking, t-verdeeld met 9 vrijheidsgraden). De trend over de periode 2005-2014 is stabiel (Spearman's rangcorrelatietoets, $p < 0,05$).

Methode

De inventarisaties vonden plaats overeenkomstig de BMP-methode van Sovon (van Dijk & Boele 2011). BMP staat voor 'Broedvogel Monitoring Project' en Sovon voor 'Samenwerkende Organisaties Vogel Onderzoek Nederland'. In het vorige jaarverslag staat een korte uiteenzetting van de BMP-methode (Hooijmans 2015).

BMP-resultaten in 2015

In 2015 werden 8490 BMP-territoria vastgesteld, verdeeld over 89 soorten. Bijlage 2 geeft de inventarisatieresultaten per kavel. Dit zijn de door de tellers gefiatteerde autoclusteruitkomsten (van Dijk e.a. 2012). De geïnventariseerde kavels hebben veel gemeenschappelijke grenzen. Hierdoor bevatten de, over alle kavels gesommeerde, inventarisatieresultaten dubbeltellingen. Per soort is het aantal dubbeltellingen en daarmee het aantal werkelijke territoria geschat (tabel 1). Dit is gebeurd met behulp van een hiervoor ontwikkelde, gestandaardiseerde methode (Hooijmans 2005). Gecorrigeerd voor dubbeltellingen resteerden 7169 territoria.

In het navolgende worden de resultaten van 2015 vergeleken met die van eerdere jaren zoals gepubliceerd in Meijendel Mededelingen en, vanaf 1996, in Holland's Duinen' Daarbij gaat het voor 2015 om de voor dubbeltellingen gecorrigeerde aantallen uit tabel 1. De in de figuren gebruikte aantallen uit eerdere jaren zijn eveneens voor dubbeltellingen gecorrigeerd. Bij kolonievogels en incidentele broedvogels heeft geen verdere correctie plaatsgevonden. Bij de overige, vaste broedvogels van Meijendel is een extra correctie toegepast om recht te doen aan de jaarlijkse variaties in geïnventariseerde oppervlakte.

Over het geheel genomen was 2015 een goed jaar voor de broedvogels van Meijendel. Het totaal aantal evenaarde bijna het totaal aantal van 2014 en lag daarmee op het niveau van de jaartotalen aan het eind van de vorige eeuw (fig. 2). Wat betreft aantal soorten was 2015 met 89 soorten een gemiddeld jaar als gekeken wordt naar de periode 2005-2014 (fig. 3). Jaartotalen van meer dan 90 soorten doen zich nog maar zelden voor, terwijl in de jaren negentig van de vorige eeuw het jaartotaal nooit onder 90 soorten uitkwam.

Tabel 1. Territoria-aantallen, vóór en na correctie voor dubbelstellingen, in Meijndel in 2015 (met ernaast de trendmatige ontwikkelingen in Meijndel resp. in heel Nederland).

Ecologische groep	Soort ¹	Aantal territoria		Percentage dubbel-tellingen	Meijndel		2015 t.o.v. trend 2005-2014 ⁵	Nederland	
		voor correctie	na correctie		Trend ² 1990-2014 ³	Trend ² 2005-2014 ³		Trend ² 1990-2014 ⁴	Trend ² 2005-2014 ⁴
Soorten van open water	Dodaars	44	31	30%	↓	→		↑	↓
	Fuut	42	22	48%	↓	→	↑	↓	↓
	Geoorde fuut	3	2	33%	↓	→		↑	→
	Knobbelzwaan	14	8	43%	→	→		↑	↓
	Grauwe gans	63	34	46%	↑	↑		↑	↑
	Canadese gans	17	11	35%	↑	→		↑	↑
	Nijlgans	16	11	31%	↑	→		↑	↑
	Krakeend	42	24	43%	→	↓		↑	↑
	Wilde eend	84	50	40%	→	→		↓	↓
	Soepeend	1	1	0%					
	Slobeend	4	4	0%	↓	↑		↓	↓
	Krooneend	41	22	46%	↑	↑		↑	↑
	Tafeleend	46	25	46%	↓	→		→	→
	Kuifeend	70	38	46%	↓	↓		↑	↑
	Meerkoet	162	121	25%	↓	↓		↓	↓
	Ijsvogel	7	4	43%	→	→	↑	↑	↓
	Oeverzwaluw	2	2	0%				↑	↓
	Totaal	658	410	38%	↓	→		?	?
Soorten van riet en andere verlandings-vegetaties	Roerdomp	6	3	50%	↑	↑		↑	→
	Woudaap	1	1	0%	→	→		→	0
	Waterral	7	7	0%	→	↓		↑	→
	Waterhoen	10	8	20%	↓	↓		↓	↓
	Blauwborst	6	6	0%	→	↓		↑	↑
	Rietzanger	16	14	13%	→	→		↑	↑
	Kleine karekiet	199	188	6%	↓	→		↑	↑
	Rietgors	23	22	4%	↓	→		↑	↑
	Totaal	268	249	7%	↓	↓		?	?
Soorten van pionier-vegetaties en ruigten	Scholekster	1	1	0%	↓	→		↓	↓
	Kleine plevier	5	5	0%	→	→	↑	↑	↑
	Witte kwikstaart	11	11	0%	→	↑		↓	→
	Rouwkwikstaart	1	1	0%					
	Totaal	18	18	0%	↓	→		?	?
Soorten van grazige vegetaties	Kievit	18	11	39%	→	↓		↓	↓
	Graspieper	29	23	21%	→	↓		↓	↓
	Totaal	57	34	28%	→	↓		?	?
Soorten van struiken en struwelen	Winterkoning	339	291	14%	→	↓		→	↓
	Heggenmus	399	341	15%	↓	→		↓	↓
	Roodborst	239	208	13%	↓	→	↑	→	↓
	Nachtegaal	435	368	15%	↓	→		→	→
	Roodborsttapuit	60	54	10%	↑	↑		↑	↑
	Merel	409	351	14%	↑	→		↑	→
	Zanglijster	144	111	23%	↑	↑		↑	→
	Sprinkhaanzanger	37	34	8%	→	↓		↑	↑
	Bosrietzanger	18	18	0%	→	→		→	→
	Braamsluiper	126	102	19%	→	→	↑	↓	→
	Grasmus	473	402	15%	→	→		↑	↑
	Tuinfluitier	135	117	13%	↑	↑		↓	→
	Zwartkop	351	300	15%	↑	↑		↑	↑
	Fitis	764	704	8%	↓	↓		↓	→
	Staartmees	57	39	32%	→	→		↓	↓
	Kneu	44	30	32%	↓	→		↓	↑
	Goudvink	26	18	31%	→	↓		↑	↑
	Totaal	4056	3488	14%	↓	→		?	?

Ecologische groep	Soort ¹	Aantal territoria		Percentage dubbel-tellingen	Meijndel		2015 t.o.v. trend 2005-2014 ⁵	Nederland	
		voor correctie	na correctie		Trend ² 1990-2014 ³	Trend ² 2005-2014 ³		Trend ² 1990-2014 ⁴	Trend ² 2005-2014 ⁴
Soorten van boomgroepen, open bos en bosranden	Aalscholver	775	775	0%	↑	↑		↑	→
	Groene specht	25	15	40%	↓	→		↑	↑
	Boomleeuwerik	119	94	21%	↑	↑		↑	↑
	Boompieper	95	85	11%	↑	→	↑	↑	↑
	Gekraagde roodstaart	170	147	14%	→	↑		→	↑
	Ekster	30	29	3%	↓	→		↓	→
	Zwarte kraai	54	47	13%	→	→		↑	↓
	Groenling	14	13	7%	→	↑	↑	↑	↑
	Putter	8	8	0%	→	→		↑	↑
Totaal	1290	1213	6%	↑	↑		?	?	
Soorten van opgaand, gesloten bos	Havik	6	4	33%	↑	↑		↑	→
	Sperwer	2	2	0%	→	→		↓	↓
	Buizerd	14	9	36%	↑	↑		↑	↑
	Houtsnip	1	1	0%	↓	→		O	O
	Holenduif	15	14	7%	→	→		→	↑
	Houtduif	70	61	13%	↓	↓		↓	→
	Halsbandparkiet	10	9	10%	↑	→		↑	↑
	Bosuil	7	6	14%	↓	→		↓	→
	Ransuil	3	2	33%	→	→		↓	↓
	Grote bonte specht	100	71	29%	↑	↑		↑	↑
	Kleine bonte specht	16	16	0%	↑	↑	↑	↑	↑
	Grote lijster	3	3	0%	↑	→		↓	↓
	Fluiter	1	1	0%	↓	→		↓	↑
	Tijftjaf	448	382	15%	↑	→		↑	↑
	Goudhaan	11	11	0%	↑	→		↑	↓
	Grauwe vliegenvanger	6	6	0%	→	↑		↓	→
	Glanskop	69	56	19%	↑	↑		→	↓
	Kuifmees	3	3	0%	→	↓		↓	↓
	Pimpelmees	239	190	21%	→	→		↑	↑
	Koolmees	424	333	21%	→	→		↑	→
	Boomklever	10	9	10%	→	→		↑	↑
	Boomkruiper	71	65	8%	↑	↑		↑	↑
	Wielewaal	5	4	20%	↓	↓	↑	↓	↑
	Gaai	85	57	33%	→	↓		→	→
	Kauw	16	16	0%	↓	↓		→	↑
	Spreeuw	25	25	0%	↓	→		↓	↓
	Vink	431	367	15%	↑	↑		↑	→
Appelvink	6	6	0%	↑	↑		↑	↑	
Totaal	2097	1729	18%	→	→		?	?	
Soorten van bebouwing en overig	Koekoek ⁶	39	11	72%	↓	→		↓	↑
	Gierzwaluw	1	1	0%				O	↓
	Boerenzwaluw	14	14	0%	→	→	↑	↑	↑
	Zwarte roodstaart	1	1	0%	→			→	↑
	Huismus	1	1	0%	↓	→		↓	↑
Totaal	56	28	50%	↓	→	↑	?	?	
Alle groepen	Totaal	8490	7169	16%	→	→		?	?

1 In rood de Rode Lijst-soorten (Hustings e.a. 2004).

2 ↑ = significante toename, ↓ = significante afname, → = stabiel, O = trend onzeker.

3 Significantie ($p < 0,05$) van toe- of afname in Meijndel op basis van een rangcorrelatietoets (Spearman 1904) tussen de tijd en de jaarlijkse territoriumaantallen.

4 Landelijke trend zoals door Sovon vastgesteld (Sovon 2015).

5 Meijndel-aantal in 2015 ligt boven (↑) resp. onder (↓) het 95%-waarschijnlijkheidsinterval rond de lineaire trendterm over de periode 2005-2014.

6 Extra correctie op het aantal territoria (excl. dubbeltellingen) i.v.m. de beschikbaarheid van waardvogels (Hooijmans 2006).

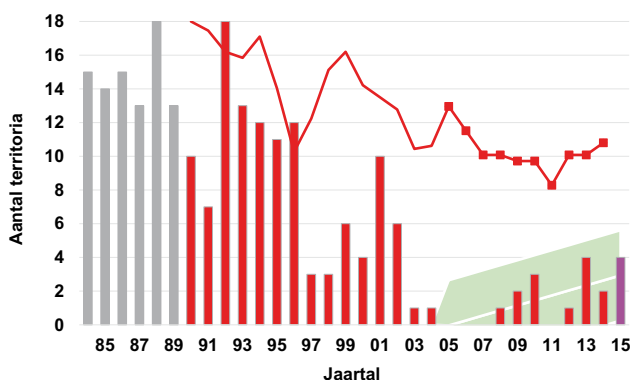
De resultaten van 2015 per ecologische groep

Van iedere ecologische groep (Sierdsema 1995) wordt het totaal aantal territoria in 2015 gezien in het licht van de ontwikkelingen sinds 1984. Daarnaast wordt binnen elke groep aandacht besteed aan soorten met opmerkelijk veel of weinig territoria in 2015 en/of een opvallende aantalontwikkeling in Meijndel vergeleken met die in heel Nederland.

Soorten van open water

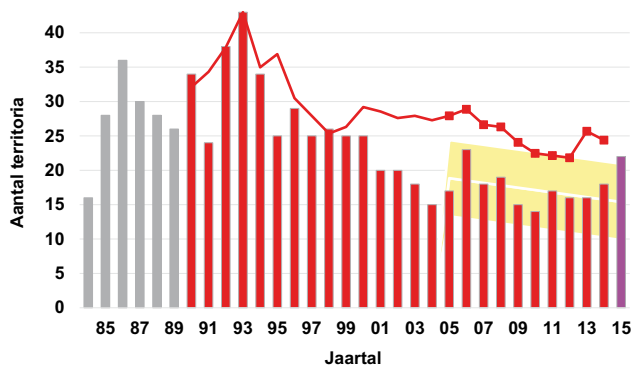
Op de langere termijn neemt het aantal territoria van deze groep in Meijndel gestaag af, maar op de kortere termijn is niet sprake van een duidelijke trend (tabel 1). Sinds het begin van de BMP-tellingen zijn drie soorten als vaste jaarlijkse broedvogel in Meijndel verschenen: Grauwe gans, Canadese gans en Krooneend. De territoriumaantallen van deze soorten lijken inmiddels gestabiliseerd en ook 2015 past in dit beeld. Tegenover de nieuwkomers staan drie soorten die na 1984 als vaste jaarlijkse broedvogel uit Meijndel zijn verdwenen: Kokmeeuw, Bergeend en Slobeend. Bergeend en Slobeend komen nog wel incidenteel in Meijndel tot broeden. De Slobeend lijkt er de laatste jaren zelfs weer wat toe te nemen, in weerwil van de landelijke trend (fig. 4).

De Fuut deed het in 2015 in het licht van de voorafgaande tien jaar uitstekend (fig. 5). De Geoorde fuut evenaarde in 2015 het laagterecord uit 1987 (fig. 6).



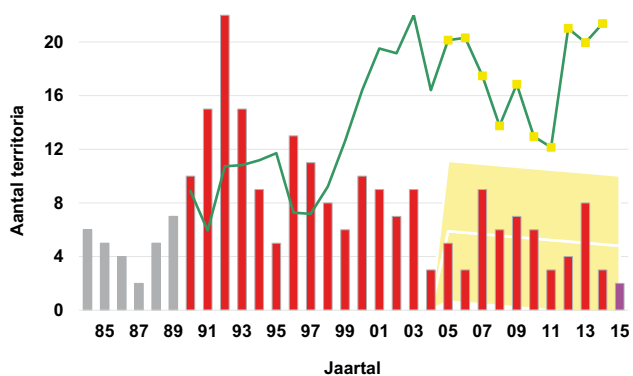
Figuur 4. Slobeend: aantalontwikkeling als broedvogel in Meijndel en in heel Nederland.

De kolommen geven het aantal territoria in Meijndel per jaar. Zie de toelichting bij figuur 2. De gekleurde lijn geeft het verloop van de landelijke index over de periode 1990-2014 (Netwerk Ecologische Monitoring, Sovon & CBS, www.sovon.nl), waarbij het maximum gelijk is gesteld aan het maximum in Meijndel van het aantal territoria per jaar over de periode 1984-2014. Rood betekent een significante afname, groen een significant toename en geel een stabiele ontwikkeling over de periode 1990-2014 (zie tabel 1). De kleur van de markeringen op de lijn heeft dezelfde betekenis, maar dan voor de periode 2005-2014.



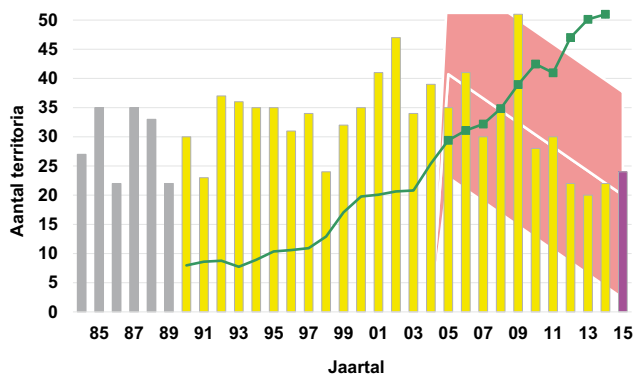
Figuur 5. Fuut: aantalontwikkeling als broedvogel in Meijndel en in heel Nederland.

Toelichting: als bij figuur 4.



Figuur 6. Geoorde fuut: aantalontwikkeling als broedvogel in Meijndel en in heel Nederland.

Toelichting: als bij figuur 4.



Figuur 7. Krakeend: aantalontwikkeling als broedvogel in Meijndel en in heel Nederland.

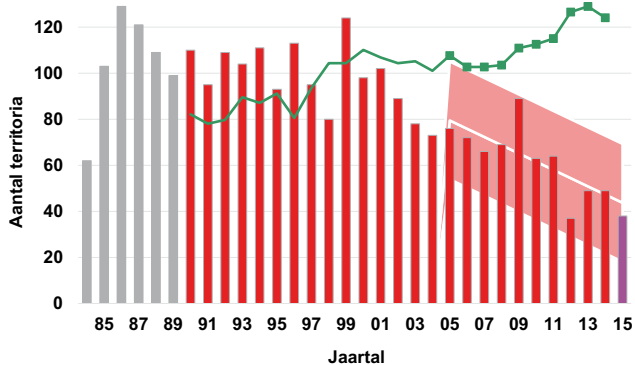
Toelichting: als bij figuur 4.



Figuur 9. Oeverzwaluwen bij nestholtes, Meijendel kavel 77, 6-7-2015. Foto: Jan Westgeest



Figuur 10. Oeverzwaluw nestholte invliegend, Meijendel kavel 77, 6-7-2015. Foto: Jan Westgeest



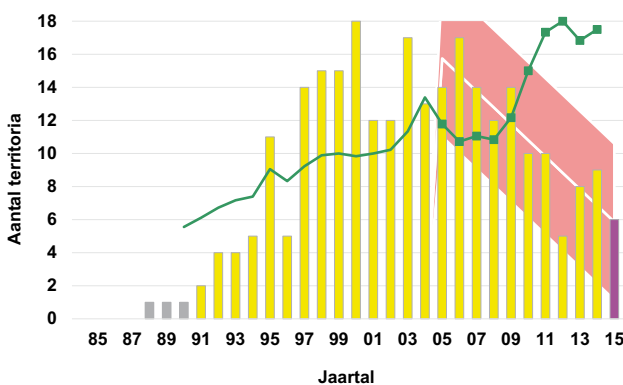
Figuur 8. Kuifeend: aantalontwikkeling als broedvogel in Meijendel en in heel Nederland. Toelichting: als bij figuur 4.

Kuifeend en Krakeend gaat het landelijk voor de wind, maar nemen in Meijendel fors af. In 2015 deed de Krakeend het iets beter dan de drie jaar ervoor (fig. 7). Het aantal territoria van de Kuifeend was in 2015 min of meer in lijn met de negatieve trend (fig. 8). De Tafelend nam in 2015 gelukkig weer wat toe na het dieptepunt in 2014.

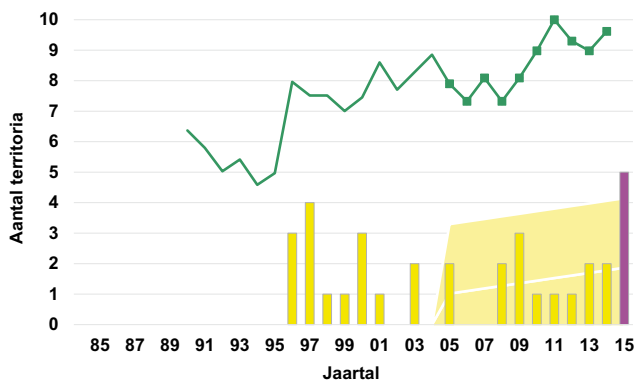
In zeven kavels werd een territorium van de IJsvogel vastgesteld. Rekening houdend met dubbeltellingen resteren vier territoria, een nieuw record na het vorige record van drie territoria in 2014. Spectaculair waren twee territoria van de Oeverzwaluw. In kavel 77 werden op 6-7-2015 twee paartjes gezien die verschillende holtes bezochten (fig. 9 en 10). Broeden heeft, voor zover bekend, niet plaatsgevonden, maar dit zijn wel de eerste geregistreerde broedpogingen van de Oeverzwaluw in Meijendel.

Soorten van riet- en andere verlandingsvegetaties

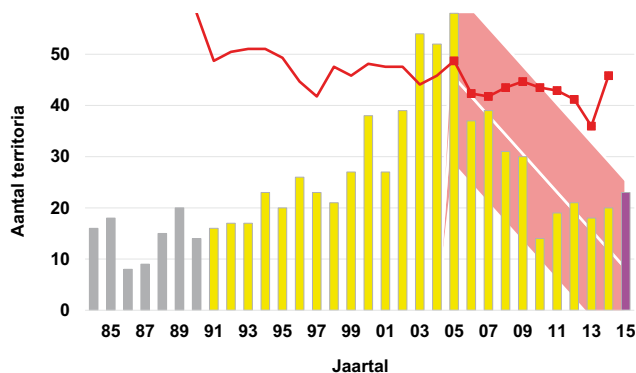
Waterhoen, Kleine karekiet en Rietgors zijn verantwoordelijk voor de negatieve trend in Meijendel van deze ecologische groep als geheel (tabel 1). Wel lijkt het totale aantal territoria na 2008 niet verder af te nemen. Ook de 249 territoria in 2015 wijzen voorsnog niet op een verdere daling. Opmerkelijk was een territorium van het Woudaapje. Het berust op de waarneming van een volwassen individu in kavel 1A, op 31-05-2015. Sinds 1984 is in zes jaar een territorium van het Woudaapje vastgesteld in Meijendel, waarvan vijf gedurende de laatste tien jaar. De zes territoria van de Blauwborst in 2015 sluiten perfect aan bij de dalende tendens over de periode 2005-2014 (fig. 11). Landelijk gezien is de trend van de Blauwborst juist stijgend.



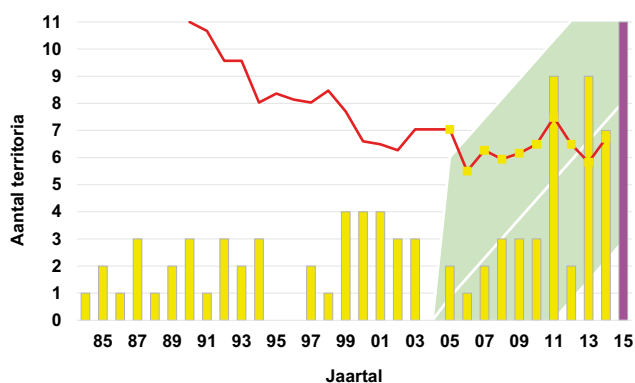
Figuur 11. Blauwborst: aantalontwikkeling als broedvogel in Meijendel en in heel Nederland. Toelichting: als bij figuur 4.



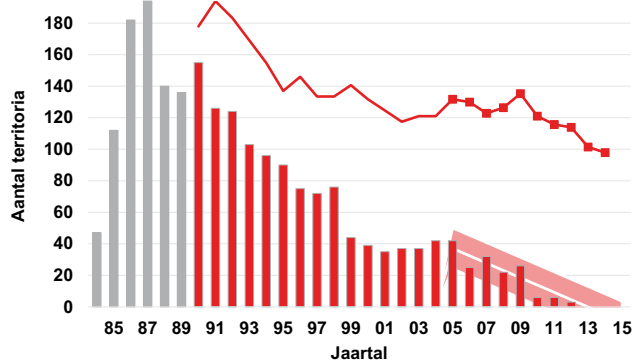
Figuur 12. Kleine plevier: aantalontwikkeling als broedvogel in Meijndel en in heel Nederland.
Toelichting: als bij figuur 4.



Figuur 14. Graspieper: aantalontwikkeling als broedvogel in Meijndel en in heel Nederland.
Toelichting: als bij figuur 4.



Figuur 13. Witte kwikstaart: aantalontwikkeling als broedvogel in Meijndel en in heel Nederland.
Toelichting: als bij figuur 4.



Figuur 15. Fazant: aantalontwikkeling als broedvogel in Meijndel en in heel Nederland.
Toelichting: als bij figuur 4.

Soorten van pioniervegetaties en ruigten

In de jaren 80 van de vorige eeuw zijn Kleine mantelmeeuw, Zilvermeeuw en Paapje als vaste broedvogelsoorten uit Meijndel verdwenen. In de jaren 90 volgden Wulp en Tapuit en na de eeuwwisseling Scholtekster en Stormmeeuw. In 2015 resteerden van deze ooit grootste (qua aantal territoria) ecologische groep in Meijndel 18 territoria, verdeeld over vier soorten. Kleine plevier en Witte kwikstaart hadden in 2015 het hoogste aantal territoria sinds 1984 (fig. 12 en 13). In kavel 42 werd een territorium van een Rouwkwikstaart vastgesteld (mengpaar met een Witte kwikstaart). Het enige andere bekende broedgeval van een Rouwkwikstaart in Meijndel sinds 1984 was in 2004.

Soorten van grazige vegetaties

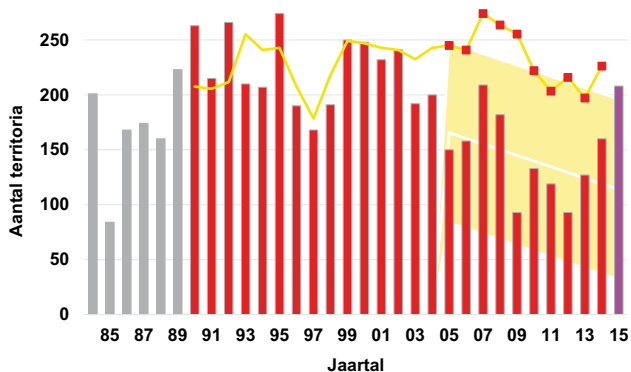
Kievit en Graspieper zijn de enige soorten uit deze groep die sinds 1984 jaarlijks in Meijndel gebroed hebben. Andere soorten van grazige vegetaties, zoals Tureluur en Veldleeuwerik, komen slechts incidenteel in Meijndel tot broeden. Zowel de Kievit als de Gras-

pieper vertonen over de periode 2005-2014, in lijn met het landelijke beeld, een dalende trend. Binnen deze dalende trend was 2015 voor beide soorten een relatief goed jaar. De Graspieper laat zelfs, na het dieptepunt in 2010, een voorzichtig herstel zien (fig. 14).

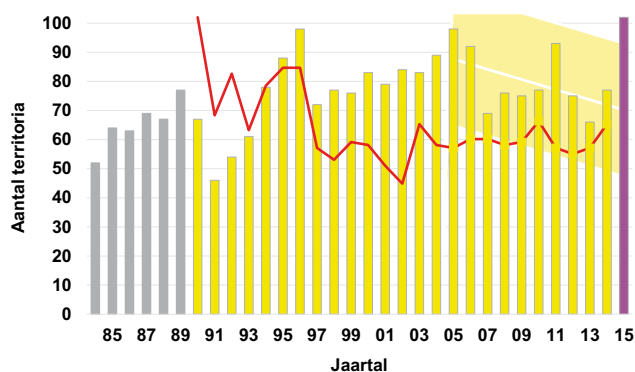
Soorten van struiken en struwelen

Het jaarlijkse aantal territoria van de soorten van struiken en struwelen vertoont sinds 1990 een gestage afname, maar lijkt de laatste tien jaar stabiel. Op de kortere termijn bezien was 2015 een goed jaar voor de groep als geheel (tabel 1). Sinds 1984 zijn drie vaste jaarlijkse broedvogels van struiken en struwelen uit Meijndel verdwenen. De Matkop aan het eind van de vorige eeuw en in deze eeuw Zomertortel en Fazant (fig. 15). Misschien vanwege zijn status als exoot is het verdwijnen van de Fazant als broedvogel van Meijndel wat onderbelicht gebleven.

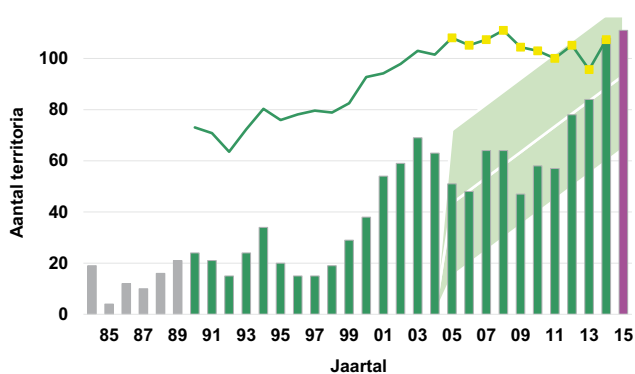
Voor de Roodborst was 2015 in Meijndel een uitstekend jaar, ook in het licht van de landelijke trend op de wat kortere termijn (fig. 16). De Zanglijster wist in



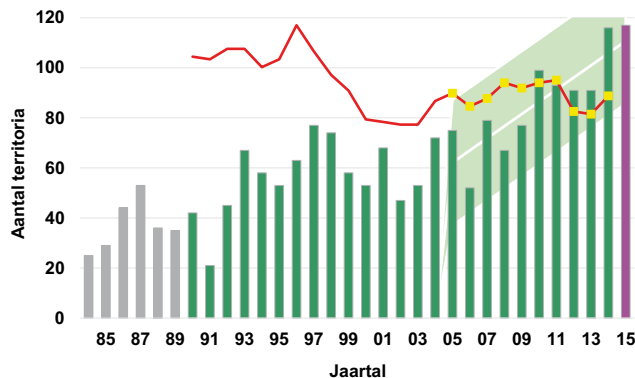
Figuur 16. Roodborst: aantalontwikkeling als broedvogel in Meijndel en in heel Nederland.
Toelichting: als bij figuur 4.



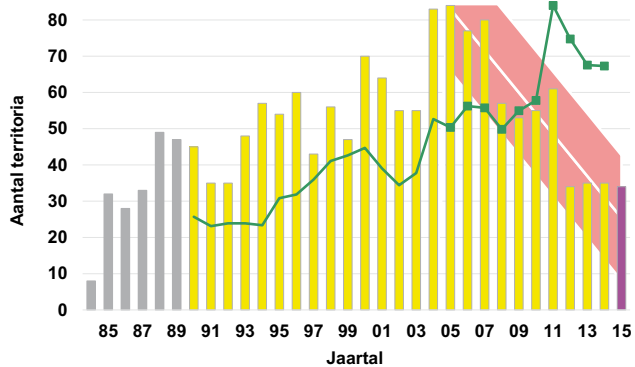
Figuur 19. Braamsluiper: aantalontwikkeling als broedvogel in Meijndel en in heel Nederland.
Toelichting: als bij figuur 4.



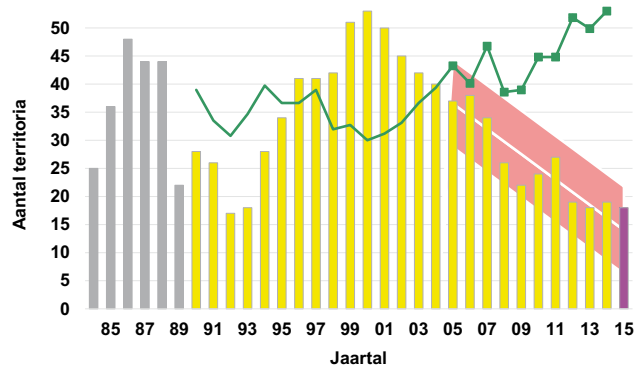
Figuur 17. Zanglijster: aantalontwikkeling als broedvogel in Meijndel en in heel Nederland.
Toelichting: als bij figuur 4.



Figuur 20. Tuinfluiter: aantalontwikkeling als broedvogel in Meijndel en in heel Nederland.
Toelichting: als bij figuur 4.



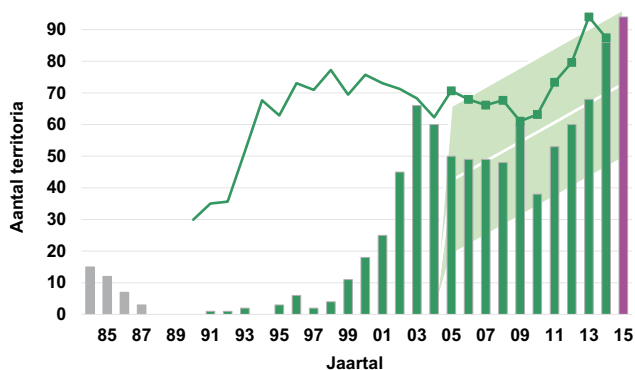
Figuur 18. Sprinkhaanzanger: aantalontwikkeling als broedvogel in Meijndel en in heel Nederland.
Toelichting: als bij figuur 4.



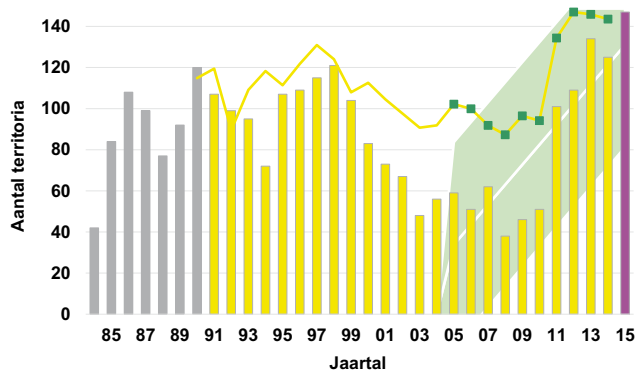
Figuur 21. Goudvink: aantalontwikkeling als broedvogel in Meijndel en in heel Nederland.
Toelichting: als bij figuur 4.

2015 het record van 2014 zelfs te overtreffen (fig. 17). Ondanks de landelijk gestage toename was de Sprinkhaanzanger in Meijndel in een soort vrije val terecht gekomen, maar gelukkig lijkt dat de laatste jaren niet door te zetten. Ook in 2015 zakte het aantal territoria niet verder (fig. 18). Voor de Braamsluiper was 2015 in Meijndel het beste jaar sinds het begin van de BMP-tellingen in 1984 (fig. 19). Mijn persoonlijke indruk is

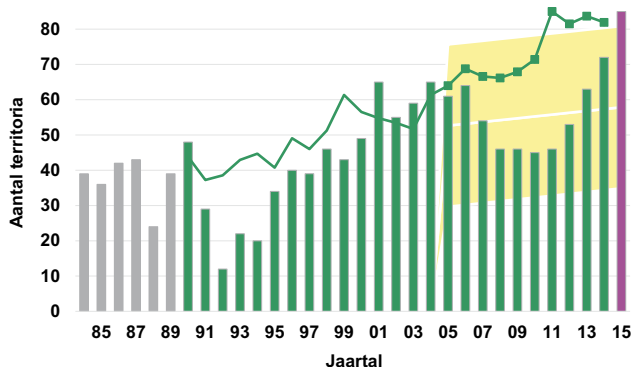
dat dit gepaard is gegaan met het in 2015 zo goed als ontbreken van de Braamsluiper in het stedelijk groen. Evenals de Zanglijster verbeterde de Tuinfluiter in 2015 het record van 2014 (fig. 20). De aantalontwikkeling van de Goudvink ten slotte vertoont een opvallende overeenkomst met die van de Sprinkhaanzanger: landelijk een toename, in Meijndel een vrije val maar met de hoop dat het dieptepunt inmiddels bereikt is (fig. 21).



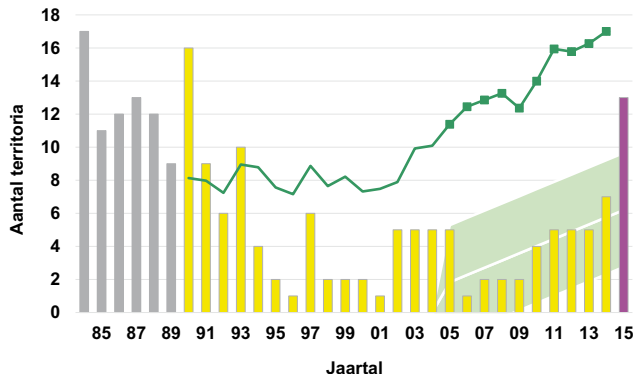
Figuur 22. Boomleeuwerik: aantalontwikkeling als broedvogel in Meijendel en in heel Nederland.
Toelichting: als bij figuur 4.



Figuur 24. Gekraagde roodstaart: aantalontwikkeling als broedvogel in Meijendel en in heel Nederland.
Toelichting: als bij figuur 4.



Figuur 23. Boompieper: aantalontwikkeling als broedvogel in Meijendel en in heel Nederland.
Toelichting: als bij figuur 4.



Figuur 25. Groenling: aantalontwikkeling als broedvogel in Meijendel en in heel Nederland.
Toelichting: als bij figuur 4.

Soorten van boomgroepen, open bos en bosranden

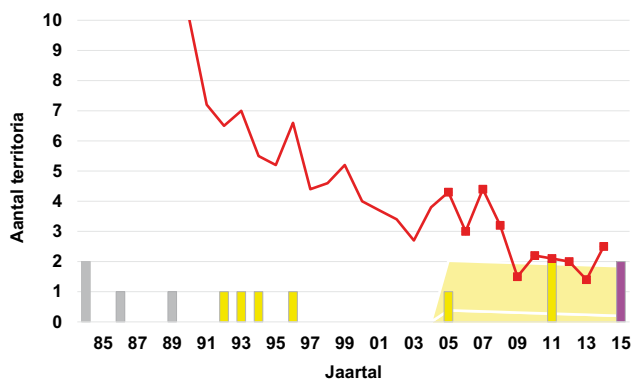
Het totale aantal territoria van deze groep is in de periode 1984-2015, met af en toe een kleine terugval, ongeveer verviervoudigd. In 2015 was er een geringe afname ten opzichte van 2014. In de jaren 90 van de vorige eeuw verdwenen de Kleine barmsijs als vaste jaarlijkse broedvogel uit Meijendel. Bij de Aalscholver was in de jaren 90 juist sprake van vestiging in ons duingebied. Hij behoort daar thans tot de talrijkste broedvogelsoorten.

Het jaarlijkse aantal territoria van de Boomleeuwerik steeg in 2015 verder naar een nieuw record (fig. 22). Hetzelfde gold voor de Boompieper (fig. 23) en de Gekraagde roodstaart (fig. 24). Bij elk van deze drie soorten past de recente toename in het landelijke beeld. Eigenlijk doet eenzelfde situatie, zowel in Meijendel als landelijk, zich voor bij de Groenling, met dien verstande dat deze soort in ons duingebied erg zeldzaam is als broedvogel en dat 2015 geen echt recordjaar is (fig. 25).

Soorten van opgaand gesloten bos

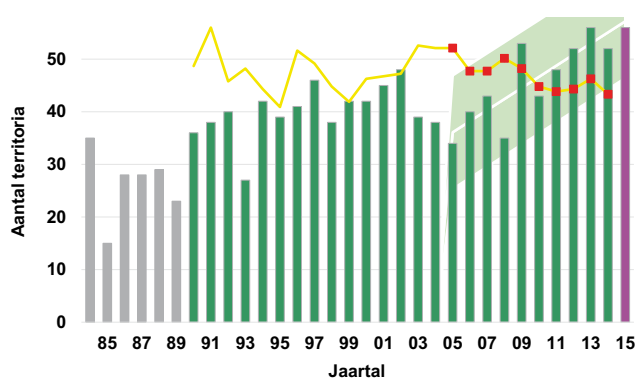
Het aantal territoria van deze groep als geheel vertoont in Meijendel een stabiel verloop (tabel 1). Met bijna evenveel territoria als in 2014 behoorde 2015 tot de betere jaren. In de beschouwde periode hebben zich vier soorten van opgaand gesloten bos als vaste jaarlijkse broedvogel in Meijendel gevestigd, maar zijn ook vier soorten als vaste jaarlijkse broedvogel uit ons duingebied verdwenen. De nieuwkomers, met tussen haakjes het jaar van definitieve vestiging, zijn Havik (1993), Halsbandparkiet (1999), Kleine bonte specht (2008) en Appelvink (2011). De afvallers, met tussen haakjes het eerste jaar met geen enkel territorium, zijn Zwarte specht (1996), Ringmus (2000), Torenvalk (2007) en Boomvalk (2009). Van met name de Torenvalk zijn er af en toe nog wel broedgevallen in Meijendel, maar niet meer alle in opeenvolgende jaren.

Het aantal territoria van de Houtduif lag in 2015 slechts iets lager dan in 2014, maar betekende wel een nieuw dieptepunt. In drie kavels (14, 65 en 66) werd een territorium van de Ransuil vastgesteld. Aannemende



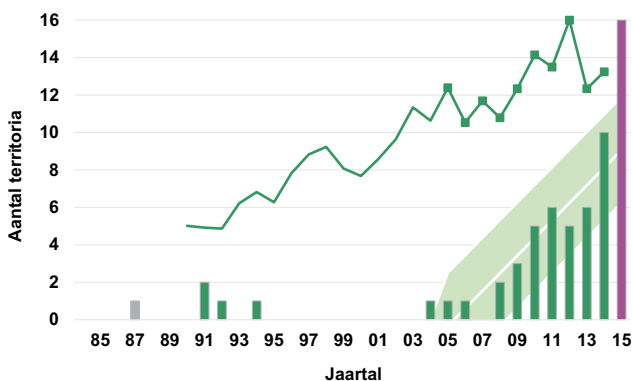
Figuur 26. Ransuil: aantalontwikkeling als broedvogel in Meijendel en in heel Nederland.

Toelichting: als bij figuur 4.



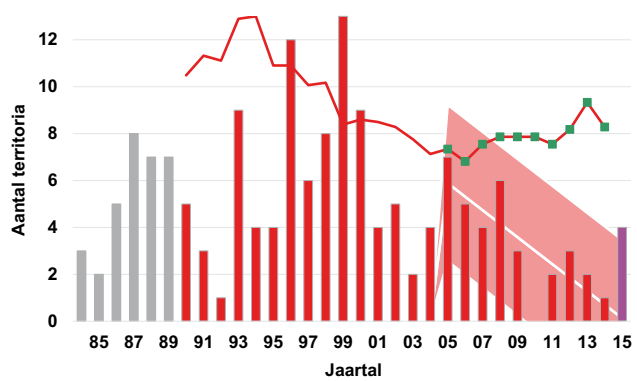
Figuur 28. Glanskop: aantalontwikkeling als broedvogel in Meijendel en in heel Nederland.

Toelichting: als bij figuur 4.



Figuur 27. Kleine bonte specht: aantalontwikkeling als broedvogel in Meijendel en in heel Nederland.

Toelichting: als bij figuur 4.



Figuur 29. Wielewaal: aantalontwikkeling als broedvogel in Meijendel en in heel Nederland.

Toelichting: als bij figuur 4.

dat het in de kavels 65 en 66 hetzelfde broedpaar betrof resteren twee territoria. Dat is opmerkelijk, zeker in het licht van de landelijke achteruitgang (fig. 26). Hoewel het nog om relatief weinig territoria gaat neemt de Kleine bonte specht de laatste jaren spectaculair toe in Meijendel (fig. 27). De Glanskop evenaarde in 2015 het eerdere record van 2013. De toename van deze soort in Meijendel vindt plaats tegen de landelijke trend in (fig. 28). Afgaande op de trendmatige ontwikkeling over de periode 2005-2014 leek de Wielewaal gedoemd als broedvogel uit Meijendel te verdwijnen (fig. 29). De vier territoria in 2015 geven hoop op enig herstel, zoals de afgelopen jaren in Nederland als geheel al lijkt te zijn ingezet. Met in totaal 16 territoria in 2015 vestigde de Kauw opnieuw, na 2014 met 19 territoria, een laagte-record. Hierbij past wel de kanttekening dat de laatste jaren weinig kavels rondom de voormalige boerderij Meijendel zijn geïnventariseerd. Naar verwachting zullen komend broedseizoen de kavels 51 en 53 weer geteld worden. Dit zijn kavels met, in ieder geval in het verleden, veel territoria van de Kauw. De Vink zet zijn opmars in Meijendel verder voort en bereikte in 2015 een nieuw record, zoals sinds 2008 bijna ieder jaar het geval was.

Soorten van bebouwing en overig

De Koekoek had met 11 territoria in 2015, na de dramatische zeven territoria van 2012 en 2013, een redelijk goed jaar. Nieuw voor het gebied was een broedgeval van de Gierzwaluw in een gebouw op het terrein van de Haagsche Golf- & Countryclub (kavel 66). De kolonie Boerenzwaluwen aldaar, die in 2014 al het recordaantal van 11 nesten telde, nam nog verder toe tot 14 nesten in 2015. Vermeldenswaard, ten slotte, is een territorium van de Zwarte roodstaart, in kavel 43 op de grens met kavel 41, het terrein van het pompstation. Slechts vier keer eerder werd een territorium van de Zwarte roodstaart in het geïnventariseerde gebied vastgesteld, voor het laatst in 2000.

Samenvatting

Met in totaal 89 soorten en 7169 territoria in 43 kavels was 2015 een goed jaar voor de broedvogels van Meijndel, zeker afgezet tegen de resultaten in de periode 2005-2014 (fig. 1 en 2). Dat 2015 een relatief goed jaar was komt ook naar voren bij de analyse van de afzonderlijke soorten. Ten opzichte van de trend over 2005-2014 waren er namelijk alleen maar uitschieters naar boven (tabel 1). Deze waren redelijk gelijkmatig verdeeld over de verschillende ecologische groepen: Fuut (fig. 5) en IJsvogel bij de soorten van open water, Kleine plevier (fig. 12) bij de soorten van pioniervegetaties en ruigten, Roodborst (fig. 16) en Braamsluiper (fig. 19) bij de soorten van struiken en struwelen, Boompieper (fig. 23) en Groenling (fig. 25) bij de soorten van boomgroepen, open bos en bosranden, Kleine bonte specht (fig. 27) en Wielewaal (fig. 29) bij de soorten van opgaand, gesloten bos en ten slotte de Boerenwaluw bij de soorten van bebouwing. Bovendien werden bij 12 soorten in geen enkel ander jaar sinds 1984 zoveel territoria vastgesteld als in 2015: IJsvogel, Kleine plevier, Witte kwikstaart (fig. 13), Zanglijster (fig. 17), Braamslui-

per (fig. 19), Tuinfluiter (fig. 20), Boomleeuwerik (fig. 22), Boompieper (fig. 23), Gekraagde roodstaart (fig. 24), Kleine bonte specht (fig. 27), Vink en Boerenwaluw. Daartegenover stonden slechts twee soorten met in 2015 een laagterecord sinds 1984: Houtduif en Kauw. Ten slotte hadden enkele in Meijndel slechts incidenteel broedende soorten er in 2015 een of twee territoria: Oeverwaluw (2 in kavel 77), Woudaapje (1 in kavel 1A), Rouwkwikstaart (1 in kavel 42), Ransuil (1 in kavel 14 en 1 in kavel 65/66), Gierzwaluw (1 in kavel 66) en Zwarte roodstaart (1 in kavel 43). Oeverwaluw en Gierzwaluw waren zelfs nooit eerder als broedvogel in Meijndel vastgesteld.

F.C. Hooijmans
Ametisthorst 235
2592 HJ Den Haag
fchooijmans@ziggo.nl

Literatuur

- Dijk AJ van & A Boele (2011). Handleiding Sovon Broedvogelonderzoek. Sovon Vogelonderzoek Nederland, Nijmegen.
- Dijk AJ van, M Noback, H Sierdsema, G Troost & JW Vergeer (2012). Handleiding autoclustering in BMP (1.07 maart). SOVON Vogelonderzoek Nederland, Nijmegen.
- Hooijmans FC (2005). Een schatting van de werkelijke broedvogelaantallen in Meijndel in 2004. *Holland's Duinen* 47: 51-56.
- Hooijmans FC (2006). Dubbeltellingen in 2005 en de Koekoek gedurende 20 jaar. *Holland's Duinen* 49: 9-15.
- Hooijmans FC (2015). Broedvogelmonitoring Meijndel 2014. *Holland's Duinen* 65: 43-55.
- Hustings F, C Borggreve, C van Turnhout & J Thissen (2004). Basisrapport voor de Rode Lijst Vogels volgens Nederlandse en IUCN-criteria. SOVON-onderzoeksrapport 2004/13. SOVON Vogelonderzoek Nederland, Beek-Ubbergen.
- Johnston J (1963). *Econometric methods*. McGraw-Hill Kogakusha Ltd., Tokyo.
- Sierdsema H (1995). *Broedvogels en beheer*. Het gebruik van broedvogelgegevens in het beheer van bos- en natuurterreinen. SBB-rapport 1995-1, SOVON-onderzoeksrapport 1995/04. SBB/SOVON, Driebergen/Beek-Ubbergen.
- Sovon (2015). *Vogelbalans 2015*. Sovon Vogelonderzoek Nederland.
- Spearman C (1904). The proof and measurement of association between two things. *American Journal of Psychology* 15: 72-101.
- Westgeest JCP, JP Oppentocht & AD Tates (2008). Vijftig jaar vogeltelling in Meijndel: 1958 t/m 2007. *Holland's Duinen* 52: 3-48.

Bijlage 1. Geinventariseerde kavels met tellers in 2015.

Kavel	Opp. in ha	Teller(s)
1A	45	Leo Snellink
1B	31	Leo Snellink
2	36	André Leegwater
3	37	Nico Metaal
4/5	26	Rob Kruse & Simon Holwerda
6	27	Lenny van Drimmelen
7	37	Dick & Heidi Scheper
8	55	Gerrit Rozeboom
10/12/76	64	Wim Calame
12A	73	Nora Kösters
13	17	Luuk Wanders*
13S	58	Bart Dijkstra
14	41	Luuk Wanders*
15	34	Yolande de Kok
16	47	Adri Remeeus
16S	11	Adri Remeeus
17A	59	Frans Hooijmans
17B	22	Tanja Wit
32	46	Johan van Gestel
33	35	Marianne Geboers
35	22	Tim den Outer
36	41	Arja Zandstra

Kavel	Opp. in ha	Teller(s)
42	45	Reinder de Boer*
43	41	Reinoud van Bemmelen
45	45	Jeroen van der Zwan
46	30	Frank Brouwer
62	20	Hans Kuiper
63	32	Frank Regeer
64	32	Corrie Ammerlaan & Ron Ousen
65	33	Wouter Bol*
66	63	Wim Calame & Frank Regeer
71	55	Dennis van den Bergen*
72	7	Dennis van den Bergen*
73	58	Hidde van der Veer*
74	13	Hidde van der Veer*
75	50	Jan Westgeest
75A	6	Jan Westgeest
77	35	Jan Westgeest
83	49	Hans van As
84	22	Martin Koole
85	35	Fennie Steenhuis
91	62	Aenne Jaarsveld
105	13	Dennis van den Bergen*

* nieuw in het onderzoek

De volgende tellers, met tussen haakjes de jaren waarin zij inventariseerden in Meijendel, zijn daar in 2015, om uiteenlopende redenen en al dan niet voorgoed, mee gestopt: Jan Oppentocht (1984 t/m 2014), Kees de Vries (2013 & 2014), Myra Meijering (2014), Lex Burgel (2009 t/m 2014) en Marijke Hollander (2009 t/m 2014). Dank gaat naar hen uit voor hun bijdragen aan het in kaart te brengen van de (broed)vogelbevolking van Meijendel.

De opgaven hierboven van de jaren waarin tellers actief waren hebben betrekking op de periode van broedvogel-inventarisaties volgens een landelijke, gestandaardiseerde methode. Dit staat bekend als het BMP (Broedvogel Monitoring Project). Het BMP is in 1984 van start gegaan. Jan Oppentocht heeft sinds het begin hier dus aan meegedaan. Toch is dit slechts een deel van zijn totale verdiensten voor het vogelonderzoek in Meijendel. Jan is namelijk een van de oprichters van de Vogelwerkgroep Meijendel, in 1958, en heeft in de periode tot 1984 ook al veel veldonderzoek gedaan naar de (broed)vogels aldaar. Zie voor een overzichtsartikel van de broedvogelontwikkelingen vanaf 1958 bijvoorbeeld Westgeest e.a. (2008). In 2015 is Jan noodgedwongen, om gezondheidsredenen, gestopt met inventariseren.

